

Times Lounge

Manuale Utente

User's Manual

Manuel Utilisateur

Benutzerhandbuch



SCHEDA PRODOTTO

Materiali impiegati POLTRONA - POUF

Struttura. Realizzata in massello di frassino a sezione circolare nelle parti a vista e a sezione ovale per le traverse di collegamento inferiori.

Dei feltrini sono posti a protezione del pavimento.

Finiture struttura.

- Frassino tinto Wengé,
- Frassino tinto Moka.

Imbottitura cuscini. POLTRONA. Schienale e sedile: in poliuretano espanso e ovatta poliestere.

Braccioli: in ovatta poliestere.

POUF. In poliuretano espanso e ovatta poliestere.

Molleggio. Assicurato tramite un tessuto tecnico posto sotto al sedile.

Supporto e fissaggio cuscini. POLTRONA. Il supporto della cuscinatura è garantito da un mantello in Pelle Frau® che abbraccia la struttura in legno nella parte inferiore, laterale e superiore.

I cuscini sono fissati alla struttura mediante cerniere lampo a scomparsa e bottoni automatici.

La fodera dei cuscini schienale e braccioli è cucita in un unico elemento mentre la fodera del cuscino sedile è singola e agganciata al resto della fodera.

POUF. Il supporto del cuscino è garantito da un mantello in Pelle Frau® fissato alla struttura in legno.

Il cuscino è assicurato alla struttura mediante bottoni automatici.

Rivestimento. Interamente in Pelle Frau® o nell'opzione che abbina pelle e tessuto.

In questo caso la pelle è sempre applicata al supporto della cuscinatura mentre il tessuto riveste i cuscini di seduta, schienale e braccioli e il cuscino del pouf.

- Pelle Frau® ColorSphere®,
- Pelle Frau® ColorSphere® / Tessuto Poltrona Frau,
- Pelle Frau® ColorSphere® / Tessuto Cliente,
- Pelle Frau® Nest,
- Pelle Frau® Nest / Tessuto Poltrona Frau,
- Pelle Frau® Nest / Tessuto Cliente,
- Pelle Frau® Soul,
- Pelle Frau® Soul / Tessuto Poltrona Frau,
- Pelle Frau® Soul / Tessuto Cliente.
- Pelle Frau® Century.

Sfoderabilità. Prevista solo per i cuscini, sia in pelle che in tessuto, in modo da consentirne anche l'intercambiabilità del rivestimento.

N.B. il mantello in Pelle Frau® che funge da sostegno è fisso e non intercambiabile.

ACCESSORI E COMPLEMENTI

Kit fodera cuscini opzionale. Le fodere di ricambio dei cuscini sono disponibili in tessuto o in pelle

- Pelle Frau® ColorSphere®,
- Pelle Frau® Nest,
- Pelle Frau® Soul,
- Pelle Frau® Century,
- Tessuto Poltrona Frau,
- Tessuto Cliente.

Sostenibilità

TIMES LOUNGE è certificata FSC 100% in tutte le combinazioni di rivestimento che prevedono l'utilizzo di Pelle Frau® e di tessuto non contenente viscosa di origine forestale.



Il marchio della gestione
forestale responsabile

FSC® C153281

Istruzioni di manutenzione

LEGNO

Per una normale pulizia delle parti in legno, si consiglia di utilizzare un panno umido e morbido, se necessario leggermente imbevuto di una soluzione composta da acqua e sapone neutro.

Asciugare successivamente con un panno morbido e asciutto. Per una pulizia più approfondita delle parti in legno, è possibile utilizzare i prodotti specifici normalmente reperibili in commercio tenendo conto delle indicazioni del produttore e facendo molta attenzione a non entrare in contatto con le superfici di materiale differente.

Si consiglia di testare precedentemente il prodotto in una zona non a vista.

Non utilizzare mai alcoli o altri solventi.

Non impiegare mai prodotti abrasivi o corrosivi.

Evitare il contatto diretto del legno con fonti di calore, mantenendo il prodotto ad una distanza minima di 20-30 cm.

Evitare la luce diretta del sole.

Avvertenza: per la sua natura e per il trattamento subito, il legno non consente sempre l'eliminazione completa di alcune macchie.

Un lieve cambio di colore, nel tempo, è da considerarsi come naturale evoluzione del materiale.

PELLE FRAU® COLORSPHERE® - PELLE FRAU® NEST

Utilizzare con cura la superficie in pelle avendo l'accortezza di non macchiarla ed eventualmente rimuovere immediatamente con un panno umido e morbido la sostanza venuta a contatto con la superficie.

Asciugare successivamente con un panno morbido ed asciutto. Per una normale e corretta pulizia della pelle, si consiglia di utilizzare le salviette "Leather Cleaner".

Per una protezione ottimale della pelle, si consiglia di applicare successivamente le salviette "Leather Protector".

Per prendersi cura al meglio del rivestimento, è consigliabile utilizzare periodicamente, due o tre volte l'anno, il kit "Elisir di Lunga Vita", disponibile presso i punti vendita e i rivenditori autorizzati Poltrona Frau.

Attenzione, nell'utilizzo dei prodotti di pulizia e manutenzione attenersi sempre scrupolosamente alle istruzioni indicate sulla confezione.

Non utilizzare mai alcool o altri solventi.

Evitare il contatto diretto della pelle con fonti di calore, mantenendo il prodotto ad una distanza minima di 20-30 cm.

Evitare la luce diretta del sole.

Avvertenza: per la sua natura e per il trattamento subito, la pelle non consente sempre l'eliminazione completa di alcune macchie.

PELLE FRAU® SOUL

I trattamenti sopra elencati non sono validi per la Pelle Frau® Soul.

La Pelle Frau® Soul è una pelle a pieno fiore, tinta con anilina e oli, senza alcuno strato superficiale di rifinitura.

La colorazione avviene in botti di rovere, dove i pigmenti sono

assorbiti in modo naturale e non omogeneo creando un effetto “nuvolato”, in questo modo nessuna pelle è uguale a un'altra e ogni prodotto rivestito con questa pelle sarà unico.

I particolari processi di lavorazione esaltano la naturale morbidezza della pelle rendendola più piacevole al tatto e allo stesso tempo, proprio per queste sue caratteristiche la Pelle Frau® Soul presenta questi aspetti: sul manto sono visibili le peculiarità derivanti dalla vita dell'animale (cicatrici, rughe, punture d'insetti, ecc.), la colorazione può presentare variazioni cromatiche, non uniformità di colore (effetto di nuvolatura naturale), la pelle, può, in particolari condizioni d'uso, rilasciare colore, la naturalità della pelle può favorire il limitato assorbimento di sostanza (sudore, grasso, ecc.) e la conseguente comparsa di macchie e aloni.

La Pelle Frau® Soul, proprio per la sua natura estremamente delicata, richiede cura e trattamenti particolari che non prevedono i normali prodotti di pulizia, neanche lo specifico kit di pulizia Poltrona Frau.

Per la normale manutenzione della pelle, si consiglia di spolverare frequentemente con un panno morbido bianco pulito per evitare l'accumulo eccessivo di polvere.

Per la sua pulizia utilizzare, periodicamente, un panno morbido leggermente umido e ben strizzato e asciugare massaggiando con un panno morbido e asciutto.

In caso di accidentale caduta di liquidi, rimuovere rapidamente dalla superficie la sostanza, tamponando con una spugna o con carta assorbente bianca la zona interessata facendo attenzione a non allargare la macchia.

Passare successivamente con un panno morbido bianco leggermente imbevuto d'acqua massaggiando dall'esterno verso l'interno, e asciugare rapidamente con un panno

morbido asciutto.

Queste operazioni se prontamente eseguite possono limitare il danno ma non eliminarlo.

Non impregnare la superficie della pelle e asciugare immediatamente con un panno morbido e asciutto.

Non utilizzare mai alcool o altri solventi.

Evitare la luce diretta del sole.

Non asciugare il prodotto al sole.

Non asciugare con il phon.

Assicurarsi che qualsiasi materiale che possa venire a contatto con la pelle non sia fonte di rilascio di colore perché potrebbe macchiare definitivamente la superficie della pelle.

Avvertenza: per la sua natura e per il trattamento subito la pelle non consente sempre l'eliminazione completa di alcune macchie.

PELLE FRAU® CENTURY

La Pelle Frau® Century è una pelle pieno fiore tinta all'anilina, cioè è un pellame che ha mantenuto il “fiore” integro ed è tinta/colorata unicamente con sostanze coloranti trasparenti sintetiche, senza quindi alcuno strato superficiale di rifinizione.

La Pelle Frau® Century si distingue per la trasparenza e la nuvolatura dei colori che conferiscono alla pelle il caratteristico aspetto di “vissuto”, e per la sua morbidezza e piacevolezza al tatto.

Questi pregi, uniti ai “difetti” naturali della pelle (cicatrici, bassi di fiore, rughe, punture d'insetti, ecc.), conferiscono unicità e garanzia come se la pelle fosse “firmata” dalla natura stessa.

La Pelle Frau® Century, proprio per la sua natura estremamente delicata, richiede cura e trattamenti particolari che non prevedono i normali prodotti di pulizia, neanche lo specifico kit

di pulizia Poltrona Frau.

I prodotti realizzati con la Pelle Frau® Century hanno bisogno di alcune attenzioni particolari: non posizionare il prodotto, vicino a fonti di calore, vicino a sorgenti luminose (finestre) o sorgenti illuminanti dirette (faretti).

Per la normale manutenzione della pelle si consiglia, di spolverare frequentemente con un panno morbido bianco pulito per evitare l'accumulo eccessivo di polvere.

Per la sua pulizia utilizzare, periodicamente, un panno morbido leggermente umido e ben strizzato e asciugare massaggiando con un panno morbido e asciutto.

In caso di accidentale caduta di liquidi, rimuovere rapidamente dalla superficie la sostanza, tamponando con una spugna o con carta assorbente bianca la zona interessata facendo attenzione a non allargare la macchia.

Passare successivamente con un panno morbido bianco leggermente imbevuto d'acqua massaggiando dall'esterno verso l'interno, e asciugare rapidamente con un panno morbido asciutto. Queste operazioni se prontamente eseguite possono limitare il danno ma non eliminarlo.

Non impregnare la superficie della pelle e asciugare immediatamente con un panno morbido e asciutto.

Non utilizzare mai alcool o altri solventi.

Evitare la luce diretta del sole.

Non asciugare il prodotto al sole.

Non asciugare con il phon.

Assicurarsi che qualsiasi materiale che possa venire a contatto con la pelle non sia fonte di rilascio di colore perché potrebbe macchiare definitivamente la superficie della pelle.

Sul manto del prodotto rivestito con la Pelle Frau® Century, i difetti derivanti nell'arco dalla vita dell'animale sono visibili,

inoltre la colorazione può presentare variazioni cromatiche.

La pelle Frau® Century può, in particolari condizioni d'utilizzo, rilasciare colore; inoltre la naturalità dell'articolo può favorire l'assorbimento di varie sostanze (quali sudore, grasso, etc.) e la conseguente comparsa di macchie o aloni.

Avvertenza: per la sua natura e per il trattamento subito, la pelle non consente sempre l'eliminazione completa di alcune macchie.

TESSUTO

Per la composizione, manutenzione e pulizia del tessuto, si prega di fare riferimento alla Scheda Tessuti o all'etichetta riportata sul prodotto.

Attenzione, nell'utilizzo dei prodotti di pulizia e manutenzione del tessuto attenersi sempre scrupolosamente alle istruzioni indicate sulla confezione.

Non utilizzare mai alcool o altri solventi.

Evitare il contatto diretto del tessuto con fonti di calore mantenendo il prodotto a una distanza minima di 20-30 cm.

Evitare la luce diretta del sole.

Avvertenza: per la sua natura e per il trattamento subito, il tessuto non consente sempre l'eliminazione completa di alcune macchie.

VELLUTO

Per la composizione, manutenzione e pulizia del velluto, si prega di fare riferimento alla Scheda Tessuti o all'etichetta riportata sul prodotto.

Attenzione, nell'utilizzo dei prodotti di pulizia e manutenzione del velluto attenersi sempre scrupolosamente alle istruzioni indicate sulla confezione.

Non utilizzare mai alcool o altri solventi.

Evitare il contatto diretto del velluto con fonti di calore mantenendo il prodotto a una distanza minima di 20-30 cm.

Evitare la luce diretta del sole.

Avvertenza: per la sua natura e per il trattamento subito, il velluto non consente sempre l'eliminazione completa di alcune macchie.

PARTI IN MATERIALE PLASTICO

Per una normale pulizia delle parti in materiale plastico, si consiglia di utilizzare un panno umido e morbido.

Asciugare successivamente con un panno morbido ed asciutto.

Non utilizzare mai alcool o altri solventi.

Non impiegare mai prodotti abrasivi.

Varianti del prodotto

Poltrona, Pouf.

Istruzioni d'uso

Utilizzare il prodotto esclusivamente attenendosi a quanto riportato nella sezione "Istruzioni d'uso".

Il prodotto è stato costruito per essere utilizzato in condizioni d'uso normali.

Un utilizzo improprio potrebbe causare situazioni di pericolo.

Contenuto della confezione

La confezione contiene il prodotto ed il "Kit Utente".

Istruzioni di montaggio

Non è richiesto alcun montaggio.

Rispetto dell'ambiente

Al termine del suo utilizzo non disperdere il mobile nell'ambiente, ma chiamare l'azienda comunale di smaltimento rifiuti solidi urbani per il suo trasporto in discarica o recupero.

Avvertenze

I materiali impiegati nella fabbricazione dei nostri prodotti ed i trattamenti a cui sono sottoposti, sono selezionati con cura per non nuocere alla salute del consumatore.

Il legno è un materiale naturale che può presentare delle diversità cromatiche e di venatura che rendono ogni modello unico ed inimitabile e pertanto differente da tutti gli altri.

Nelle versioni ignifughe i materiali possono essere sostituiti al fine di rispondere alle relative normative.

La presente scheda prodotto ottempera alle disposizioni del Decreto Legislativo 6 Settembre 2005 n. 206 "Codice del consumo" e al Decreto del Ministro dell'Industria, del Commercio e dell'Artigianato 8 Febbraio 1997 n. 101 "Regolamento d'attuazione".

PRODUCT SHEET

Materials used

ARMCHAIR - POUF

Structure. Made of solid ash wood featuring a circular section in the visible parts and an oval section for the lower crossbeams. Felt pads have been added to protect the floor.

Structure finishes.

- Ash in a Wenge stain,
- Ash in a Moka stain.

Cushions padding. **ARMCHAIR.** Back and chair: in polyurethane foam and polyester wadding.

Armrests: in polyester wadding.

POUF. In polyurethane foam and polyester wadding.

Suspension system. Fixed using a technical fabric located beneath the chair.

Cushion support and fixing. **ARMCHAIR.** The support of the cushions is guaranteed by a Pelle Frau® leather surface wrapping around the upper, lower and side parts of the wooden structure.

The cushions are fixed to the structure by means of concealed zips and snap buttons.

The lining of the back and armrest cushions is sewn in a single element while the lining of the chair cushion is independent and hooked to the rest of the lining.

POUF. The cushion is supported by a Pelle Frau® leather surface attached to the wooden structure.

The cushion is fixed to the structure with snap buttons.

Upholstery. Entirely in Pelle Frau® leather or in the option that combines leather and fabric.

In this case the leather is always applied to the support of the cushions while the fabric can only be applied to seat, back and armrest cushions.

- Pelle Frau® ColorSphere® leather,
- Pelle Frau® ColorSphere® leather / Poltrona Frau Fabric,
- Pelle Frau® ColorSphere® / Customer Fabric,
- Pelle Frau® Nest leather,
- Pelle Frau® Nest leather / Poltrona Frau Fabric,
- Pelle Frau® Nest leather / Customer Fabric,
- Pelle Frau® Soul leather,
- Pelle Frau® Soul leather / Poltrona Frau Fabric,
- Pelle Frau® Soul leather / Customer Fabric,
- Pelle Frau® Century leather.

Removability. Only for the cushions, in both leather and fabric, also making it possible to change the covers as desired.

N.B. the Pelle Frau® surface that acts as a support is fixed and not interchangeable.

ACCESSORIES AND COMPLEMENTARY UNITS

Cushion lining kit optional. The cushion cover replacements are available in fabric or in leather.

- Pelle Frau® ColorSphere® leather,
- Pelle Frau® Nest leather,
- Pelle Frau® Soul leather,
- Pelle Frau® Century leather,
- Poltrona Frau Fabric,
- Customer Fabric.

Sustainability

TIMES LOUNGE is FSC 100% certified in all combinations whose upholstery is in Pelle Frau® leather and in fabric not containing viscose derived from forests.



The mark of
responsible forestry

FSC™ C153281

Maintenance Instructions

WOOD

For the regular cleaning of wooden parts a soft, damp cloth is recommended, which may be slightly dampened with a solution of water and neutral soap if needed.

Then dry the surface with a soft, dry cloth.

For a deeper cleaning of wooden parts specific products normally found in stores may be used, paying special attention to the manufacturer's instructions and taking care to avoid contact with different materials.

Initially testing the product in an area out of sight is recommended.

Never use alcohol or other solvents.

Never use abrasive or corrosive products.

Do not allow the wood to come into direct contact with heat sources and keep the product at a distance of at least 20-30 cm. Avoid direct sunlight.

Warning: due to its nature and processing, certain stains cannot be completely removed from wood.

A slight change in colour over time is considered a natural evolution of the material.

PELLE FRAU® COLORSPHERE® LEATHER - PELLE FRAU® NEST LEATHER

Look after leather surfaces and take care not to stain them. If necessary, remove the substance from the leather immediately with a soft, damp cloth.

Then dry using a soft, dry cloth.

We recommend using "Leather Cleaner" wipes for normal cleaning of the leather, and then "Leather Protector" wipes for optimum protection of the leather.

For best care of the upholstery, we recommend using the "Elisir di Lunga Vita" kit two or three times a year, this kit is available at Poltrona Frau stores and authorised dealers.

When using cleaning and maintenance products, always follow the instructions very carefully.

Never use alcohol or other solvents.

Do not allow the leather to come into direct contact with heat sources and keep the product at a distance of at least 20-30 cm. Avoid direct sunlight.

Warning: due to the nature of the leather and the way it has been treated, some stains cannot be completely removed.

PELLE FRAU® SOUL LEATHER

The treatments listed above do not apply to Pelle Frau® Soul leather.

Pelle Frau® Soul leather is a full grain leather, dyed with aniline and oils, with no surface layer of finishing.

The colouring is performed in oak barrels, where the pigments are absorbed in a natural and uneven way creating a "cloudy" effect, so no one piece of leather is the same as any other and each product covered with this leather will be unique. These special processes enhance the natural softness of the leather making it pleasanter to the touch and at the same time imbuing Pelle Frau® Soul leather with the following

characteristics: the surface bears the particular marks of the life of the animal (scars, wrinkles, insect bites, etc.), staining may show colour variations, non-uniformity of colour (natural clouding effect).

The leather, can, under certain conditions of use, release colour.

Also the naturalness of the leather may allow for limited absorption of substances (sweat, grease, etc.) and the appearance of stains and spots.

Pelle Frau® Soul leather, because of its extremely delicate nature, requires special care and should not be treated with normal cleaning products, not even the special Poltrona Frau cleaning kit.

For normal care of the leather, we recommend dusting frequently with a clean white cloth to prevent excessive accumulation of dust.

To clean periodically use a soft, slightly damp well wrung cloth, and massage dry with a soft, dry cloth.

In case of accidental spillage of liquid, quickly remove the substance from the surface, by dabbing the affected area with a sponge or white paper towel taking care not to spread the stain. Then using a soft white cloth slightly moistened with water, massage from the exterior to the interior, and dry quickly with a soft dry cloth.

These operations if performed promptly can limit damage but won't eliminate it.

Do not saturate the surface of the leather and dry it immediately with a soft, dry cloth.

Never use alcohol or other solvents.

Avoid direct sunlight.

Do not dry the product in the sun.

Do not dry with a hair dryer.

Ensure that no coloured material that may come into contact with the leather is prone to bleeding as it could permanently stain the surface of the leather.

Note: due to its nature and how it has been treated some stains cannot always be completely removed.

PELLE FRAU® CENTURY LEATHER

Pelle Frau® Century Leather is a full grain aniline dyed leather, which is a leather that has kept the "grain" intact and is dyed/coloured only with transparent synthetic dyes, thus without any surface layer of finishing.

Pelle Frau® Century Leather is characterised by transparency and clouding of the colours that give the leather its "lived-in" look, and by its softness and pleasantness to the touch.

These qualities, combined with the natural "defects" of the leather (scars, rubbed grain, wrinkles, insect bites, etc.), add uniqueness and authenticity almost as if the leather has been "endorsed" by nature.

Due to its extremely delicate nature Pelle Frau® Century Leather requires special care and should not be treated with normal cleaning products, not even the special Poltrona Frau cleaning kit.

Products made with Pelle Frau® Century Leather need a degree of special attention: do not place the product near heat sources, near light sources (windows) or direct lighting sources (spotlights).

For normal care of the leather, we recommend dusting frequently with a clean white cloth to prevent excessive accumulation of dust.

To clean periodically use a soft, slightly damp well-wrung cloth,

and massage dry with a soft, dry cloth.

In case of accidental spillage of liquid, quickly remove the substance from the surface, by dabbing the affected area with a sponge or white paper towel taking care not to spread the stain. Then using a soft white cloth slightly moistened with water, massage from the exterior to the interior, and dry quickly with a soft dry cloth.

These operations if performed promptly can limit the damage but won't eliminate it.

Do not saturate the surface of the leather and dry it immediately with a soft, dry cloth.

Never use alcohol or other solvents.

Avoid direct sunlight.

Do not dry the product in the sun.

Do not dry with a hair dryer.

Ensure that no coloured material that may come into contact with the leather is prone to bleeding as it could permanently stain the surface of the leather.

The surface of the product covered with Pelle Frau® Century Leather, shows the defects that naturally arose during the life of the animal, and the staining may show colour variations.

Pelle Frau® Century Leather may release colour under certain conditions of use.

The naturalness of the leather may result in limited absorption of substances (sweat, grease, etc.) and the appearance of stains and spots.

Note: due to its nature and how it has been treated some stains cannot always be completely removed.

FABRIC

For details on the composition, maintenance and cleaning of the

fabric, see the fabric sheet or the label on the product.

Warning! When using fabric cleaning and maintenance products, follow the instructions given on the container.

Never use alcohol or other solvents.

Avoid direct contact between the fabric and heat sources, leaving a gap of at least 20-30 cm.

Avoid exposure to the direct sunlight.

Warning! Due to its nature and the treatment undergone, not all stains can be removed completely from the fabric.

VELVET

For details on the composition, maintenance and cleaning of the velvet, see the Technical sheet or the label on the product.

Warning! When using velvet cleaning and maintenance products, follow the instructions on the container.

Never use alcohol or other solvents.

Avoid direct contact between the velvet and heat sources, leaving a gap of at least 20-30 cm.

Avoid exposure to direct sunlight.

Warning! Due to its nature and the treatment undergone, not all stains can be removed completely from the velvet.

PLASTIC PARTS

For the regular cleaning of plastic parts a soft, damp cloth is recommended.

Then dry the surface with a soft, dry cloth.

Never use alcohol or other solvents.

Never use abrasive or corrosive products.

Product variants

Armchair, Pouf.

Instructions for use

Use the product exclusively as described in the "User instructions" section.

The product was designed to be used under normal conditions. Improper use could be dangerous.

Package contents

The package contains the product and the "User's Kit".

Assembly instructions

No assembly is required.

Respect of the environment

Dispose of this item of furniture in accordance with current regulations on waste disposal.

Notice

The materials used in manufacturing and processing our products are carefully selected so as not to harm the health of the consumer.

Wood is a natural material that may display variations in colour and grain that make each item unique, incomparable and different from all others.

In the fire resistant versions materials can be substituted so as to comply with the relative regulations.

The present product sheet complies with the provisions of Legislative Decree no. 206 "Consumer code" dated 6 September 2005 and Ministry of Industry, Commerce and Small Business Decree no. 101 "Implementation regulations" dated 8 February 1997.

FICHE DE PRODUIT

Matériaux utilisés

FAUTEUIL - POUF

Structure. Fabriquée en frêne massif à section circulaire dans les parties apparentes et à section ovale pour les traverses de raccordement inférieures.

Des petits morceaux de feutre sont positionnés pour protéger le sol.

Finitions structure.

- Frêne teinté Wengé,
- Frêne teinté Moka.

Rembourrage coussins. FAUTEUIL. Dossier et assise : en polyuréthane expansé et ouate polyester.

Accoudoirs : en ouate polyester.

POUF. En mousse de polyuréthane et ouate polyester.

Suspension. Assurée grâce à un tissu technique placé sous l'assise.

Support et fixation des coussins. FAUTEUIL. Le support des coussins est garanti par une enveloppe en cuir Pelle Frau® qui embrasse la structure en bois de la partie inférieure, latérale et supérieure.

Les coussins sont fixés à la structure par des fermetures à glissière cachées et des boutons-pression automatiques.

La housse des coussins du dossier et des accoudoirs est cousue en un seul élément alors que la housse du coussin de l'assise est unique et assortie au reste de la housse.

POUF. Le support du coussin est assuré par une enveloppe en cuir Pelle Frau® fixée sur le cadre en bois.

Le coussin est fixé à la structure au moyen de boutons-pression.

Revêtement. Entièrement en cuir Pelle Frau® ou bien dans la

combinaison qui associe cuir et tissu.

Dans ce cas, le cuir est toujours appliqué sur le support des coussins tandis que le tissu ne peut être appliqué qu'aux coussins d'assise, de dossier et d'accoudoirs et le coussin du pouf.

- cuir Pelle Frau® ColorSphere®,
- cuir Pelle Frau® ColorSphere® / Tissu Poltrona Frau,
- cuir Pelle Frau® ColorSphere® / Tissu du Client,
- cuir Pelle Frau® Nest,
- cuir Pelle Frau® Nest / Tissu Poltrona Frau,
- cuir Pelle Frau® Nest / Tissu du Client,
- cuir Pelle Frau® Soul,
- cuir Pelle Frau® Soul / Tissu Poltrona Frau,
- cuir Pelle Frau® Soul / Tissu du Client,
- cuir Pelle Frau® Century.

Déhoussabilité. Prévues uniquement pour les coussins, que ce soit en cuir ou tissu, afin de permettre également l'interchangeabilité du revêtement.

N.B. l'enveloppe Pelle Frau® qui sert de support est fixe et non interchangeable.

ACCESSOIRES ET COMPLÉMENTS

Kit housse coussins en option. Les housses de rechange des coussins sont disponibles en tissu ou en cuir.

- cuir Pelle Frau® ColorSphere®,
- cuir Pelle Frau® Nest,
- cuir Pelle Frau® Soul,
- cuir Pelle Frau® Century,
- Tissu Poltrona Frau,
- Tissu du Client.

Durabilité

TIMES LOUNGE est certifiée FSC 100% pour toutes les

combinaisons de revêtement qui prévoient l'utilisation de cuir Pelle Frau® et de tissu ne contenant pas de viscoses d'origine forestière.



La marque de la gestion
forestière responsable

FSC™ C153281

Instructions d'entretien

BOIS

Pour nettoyer normalement les parties en bois, nous vous conseillons d'utiliser un chiffon doux et humide, imbibé au besoin d'une solution composée d'eau et de savon neutre. Puis essuyez avec un chiffon doux et sec.

Pour nettoyer plus en profondeur les parties en bois, on peut utiliser des produits spécifiques couramment en vente dans le commerce, en tenant compte des indications du fabricant, et en faisant très attention à éviter tout contact du produit avec les surfaces d'un matériau différent.

Il est conseillé de tester le produit au préalable sur une zone non en vue.

N'utilisez jamais d'alcool ni d'autres solvants.

Ne jamais employer de produits abrasifs ou corrosifs.

Éviter le contact direct du bois avec des sources de chaleur en maintenant le produit à une distance de 20 à 30 cm.

Éviter la lumière solaire directe.

Avertissement: de par sa nature et le traitement qu'il a subi, le

bois ne permet pas toujours d'éliminer complètement certaines taches.

Un léger changement de couleur au cours du temps doit être réputé comme une évolution naturelle du matériau.

CUIR PELLE FRAU® COLORSPHERE® - CUIR PELLE FRAU® NEST
Utiliser avec soin la surface en cuir en évitant de la tacher et en éliminant immédiatement avec un chiffon doux humide le produit qui tache éventuellement la surface.

Essuyer ensuite avec un chiffon doux et sec.

Pour le nettoyage ordinaire et correct du cuir nous conseillons d'utiliser les lingettes « Leather Cleaner ».

Pour protéger le cuir nous conseillons d'appliquer ensuite les lingettes « Leather Protector ».

Pour prendre soin le mieux possible du revêtement, il est conseillé d'utiliser périodiquement, deux ou trois fois par an, le kit « Elisir di Lunga Vita » qui est disponible dans les points de vente et chez les revendeurs autorisés de Poltrona Frau.

Respecter scrupuleusement les instructions reportées sur l'emballage pour utiliser les produits de nettoyage et d'entretien.

N'utiliser jamais ni alcool, ni solvants.

Éviter le contact direct du cuir avec des sources de chaleur en maintenant le produit à une distance de 20 à 30 cm.

Éviter la lumière solaire directe.

Avertissement : du fait de la nature même du cuir et du traitement qu'il subi, il est parfois impossible d'éliminer complètement certaines taches.

CUIR PELLE FRAU® SOUL

Les traitements énumérés ci-dessus ne sont pas valables pour

la cuir Pelle Frau® Soul.

La cuir Pelle Frau® Soul est un cuir pleine fleur, teint avec de l'aniline et des huiles, sans aucune couche de surface de finition.

La coloration se fait en fûts de chêne, où les pigments sont absorbés de manière naturelle et non homogène, en créant un effet « ombragé »; de cette manière aucun cuir n'est le même qu'un autre, et chaque produit revêtu de ce cuir sera unique.

Les procédés de travail naturels exaltent la douceur naturelle du cuir, en le rendant plus agréable au toucher; en même temps, justement à cause de ses caractéristiques, la cuir Pelle Frau® Soul présente ces aspects: sur l'enveloppe sont visibles les particularités provenant de la vie de l'animal (cicatrices, rides, piqûres d'insectes, etc.), la coloration peut présenter des variations chromatiques, des diversités de couleur (effet ombragé naturel); dans certaines conditions d'emploi, le cuir peut libérer de la couleur; le caractère naturel du cuir peut favoriser l'absorption limitée de certaines substances (sueur, graisse, etc.) et donc l'apparition de taches et d'auréoles.

La cuir Pelle Frau® Soul, justement à cause de sa nature extrêmement délicate, requiert des soins et des traitements particuliers, qui n'incluent pas les produits de nettoyage normaux, même pas le kit de nettoyage spécifique de Poltrona Frau.

Pour l'entretien normal de ce cuir, on conseille d'épousseter fréquemment avec un chiffon doux blanc bien propre, pour éviter toute accumulation excessive de poussière.

Pour le nettoyer, utilisez périodiquement un chiffon doux légèrement humide et bien essoré, puis essuyez en massant avec un chiffon doux et sec.

En cas de chute accidentelle de liquides, retirez rapidement la

substance de la surface, en tamponnant la zone affectée à l'aide d'une éponge ou de papier absorbant blanc en faisant bien attention à ne pas élargir la tache.

Puis passez un chiffon doux blanc, légèrement imbibé d'eau, en massant de l'extérieur vers l'intérieur, et essuyez rapidement avec un chiffon doux sec.

Si l'on exécute ces opérations rapidement, elles pourront limiter le dommage, mais ne pourront pas l'éliminer.

N'impregnez pas la surface du cuir, et essuyez tout de suite avec un chiffon doux et sec.

N'utilisez jamais d'alcool ni d'autres solvants.

Évitez la lumière directe du soleil.

Ne faites pas sécher le produit au soleil.

Ne faites pas sécher le produit au sèche-cheveux.

Assurez-vous que tout matériau qui pourrait entrer en contact avec le cuir ne soit pas une source de libération de couleur, car celle-ci pourrait tacher définitivement la surface du cuir.

Avertissement: de par sa nature et le traitement qu'il a subi, le cuir ne permet pas toujours l'élimination complète de certaines taches.

CUIR PELLE FRAU® CENTURY

La cuir Pelle Frau® Century est un cuir pleine fleur teinte à l'aniline, c'est-à-dire un cuir qui a maintenu la «fleur» intacte, et qui est teint/ coloré uniquement avec des substances colorantes transparentes synthétiques, donc sans aucune couche superficielle de finissage.

La cuir Pelle Frau® Century se distingue par la transparence et l'aspect ombragé des couleurs, qui lui donnent son aspect caractéristique de « vécu », et par sa souplesse et sa douceur au toucher.

Ces qualités, unies aux « défauts » naturels du cuir (cicatrices, bas de fleur, rides, piqûres d'insectes, etc.), donnent au cuir son unicité et la garantie qu'il est « signé » par la nature elle-même. La cuir Pelle Frau® Century, justement à cause de sa nature extrêmement délicate, requiert des soins et des traitements particuliers qui n'incluent pas les produits de nettoyage normaux, même pas le kit de nettoyage spécifique de Poltrona Frau.

Les produits réalisés avec la cuir Pelle Frau® Century ont besoin d'attentions particulières : ne mettez pas ce produit à proximité de sources de chaleur, ni à proximité de sources lumineuses (fenêtres) ou de sources d'éclairage directes (projecteurs).

Pour l'entretien normal du cuir, on conseille d'épousseter fréquemment avec un chiffon blanc bien propre, pour éviter toute accumulation excessive de poussière.

Pour le nettoyer, utilisez périodiquement un chiffon doux légèrement humide et bien essoré, puis essuyez en massant avec un chiffon doux et sec.

En cas de chute accidentelle de liquides, retirez rapidement la substance de la surface, en tamponnant la zone affectée à l'aide d'une éponge ou de papier absorbant blanc en faisant bien attention à ne pas élargir la tache.

Puis passez un chiffon doux blanc, légèrement imbibé d'eau, en massant de l'extérieur vers l'intérieur, et essuyez rapidement avec un chiffon doux sec.

Si l'on exécute ces opérations rapidement, elles pourront limiter le dommage, mais ne pourront pas l'éliminer.

N'imprégnez pas la surface du cuir, et essuyez tout de suite avec un chiffon doux et sec.

N'utilisez jamais d'alcool ni d'autres solvants.

Évitez la lumière directe du soleil.

Ne faites pas sécher le produit au soleil.

Ne faites pas sécher le produit au sèche-cheveux.

Assurez-vous que tout matériau qui pourrait entrer en contact avec le cuir ne soit pas une source de libération de couleur, car celle-ci pourrait tacher définitivement la surface du cuir.

Sur la surface du produit revêtu de la cuir Pelle Frau® Century, les défauts qui sont survenus pendant la durée de la vie de l'animal sont visibles; en outre il est possible que la coloration présente des variations chromatiques.

Dans certaines conditions d'emploi, la cuir Pelle Frau® Century peut libérer de la couleur; en outre le caractère naturel de cet article peut faciliter l'absorption de diverses substances (telles que la sueur, la graisse, etc.), et donc l'apparition de taches ou d'auréoles.

Avertissement : de par sa nature et le traitement qu'il a subi, le cuir ne permet pas toujours l'élimination complète de certaines taches.

TISSU

Pour connaître la composition, l'entretien et le nettoyage du tissu, veuillez consulter la Fiche Tissus ou l'étiquette qui se trouve sur le produit.

Attention, si l'on utilise des produits de nettoyage et d'entretien du tissu, suivre toujours scrupuleusement les instructions indiquées sur l'emballage.

Ne jamais utiliser d'alcool ni d'autres solvants.

Éviter le contact direct du tissu avec des sources de chaleur, en maintenant le produit à une distance minimale de 20–30 cm.

Éviter la lumière directe du soleil.

Avertissement : de par sa nature et le traitement qu'il a subi, le tissu ne permet pas toujours d'éliminer complètement certaines taches.

VELOURS

Pour connaître la composition, l'entretien et le nettoyage du velours, veuillez consulter la Fiche Tissus ou l'étiquette qui se trouve sur le produit.

Attention, si l'on utilise des produits de nettoyage et d'entretien du velours, suivre toujours scrupuleusement les instructions indiquées sur l'emballage.

Ne jamais utiliser d'alcool ni d'autres solvants.

Eviter le contact direct du velours avec des sources de chaleur, en maintenant le produit à une distance minimale de 20–30 cm. Éviter la lumière directe du soleil.

Avertissement : de par sa nature et le traitement qu'il a subi, le velours ne permet pas toujours d'éliminer complètement certaines taches.

PARTIES EN MATIÈRE PLASTIQUE

Pour nettoyer normalement les parties en matière plastique, nous vous conseillons d'utiliser un chiffon doux et humide.

Puis essuyez avec un chiffon doux et sec.

N'utilisez jamais d'alcool ni d'autres solvants.

Ne jamais employer de produits abrasifs ou corrosifs.

Variantes du produit

Fauteuil, Pouf.

Mode d'emploi

Utiliser ce produit en respectant exclusivement ce qui est indiqué dans la section «Mode d'emploi».

Ce produit a été construit pour être utilisé dans des conditions d'emploi normales.

Une utilisation impropre pourrait provoquer des situations

dangereuses.

Contenu de l'emballage

L'emballage contient l'article et le «Kit Utilisateur».

Conseils pour le montage

Aucun montage n'est nécessaire.

Respect de l'environnement

Ne pas se débarrasser du meuble en l'abandonnant dans la nature, mais respecter les règlements en vigueur sur l'élimination des déchets..

Avis

Les matériaux employés pour la fabrication de nos produits, et les traitements auxquels ils sont soumis, sont choisis avec grand soin pour éviter de nuire à la santé du consommateur.

Le bois est un matériau naturel, qui peut présenter des différences de couleurs et de veinures, qui font de chaque modèle une pièce unique et inimitable, par conséquent différente de toutes les autres.

Dans les versions ignifuges, les matériaux peuvent être remplacés par d'autres, afin de respecter les réglementations correspondantes.

La fiche de produit présente est conforme aux dispositions du Décret Législatif italien du 6 Septembre 2005 n° 206 «Code de la consommation» et au Décret du Ministre italien de l'industrie, du commerce et de l'artisanat du 8 Février 1997 n° 101 «Règlement d'application».

PRODUKTBESCHREIBUNG

Verwendete Materialien

SESSEL - POUF

Struktur. Aus Massivesche mit kreisförmigem Querschnitt in den sichtbaren Bereichen und mit ovalem Querschnitt für die unteren Verbindungsstreben.

Zum Schutz des Bodens mit Filzdämpfern versehen.

Finishlösungen Struktur.

- Wengefarben gebeizte Esche,
- Mokkafarben gebeizte Esche.

Polsterung Kissen. SESSEL. Rückenlehne und Sitzfläche: aus Polyurethanschaum und Polyesterwatte.

Armlehnen: aus Polyesterwatte.

POUF. aus Polyurethanschaum und Polyesterwatte.

Federung. Gewährleistet durch einen Techno-Stoff unter der Sitzfläche.

Halterung und Befestigung der Kissen. SESSEL. Die Halterung der Kissen wird durch eine Ummantelung aus Pelle Frau®-Leder gewährleistet, die die Holzstruktur im unteren, seitlichen und oberen Teil umhüllt. Die Kissen sind mit verdeckten Reißverschlüssen und Druckknöpfen an der Struktur befestigt.

Das Futter der Kissen von Rückenlehne und Armlehnen ist in einem einzigen Element genäht, während das Futter des Sitzkissens unabhängig und an das restliche Futter angehängt ist.

POUF. Der Halt des Kissens wird durch eine Ummantelung aus Pelle Frau®-Leder gewährleistet, das auf der Holzstruktur befestigt ist.

Das Kissen wird mit Druckknöpfen an der Struktur befestigt.

Bezug. Vollkommen aus Pelle Frau®-Leder oder in einer Kombination aus Leder und Stoff.

In diesem Fall wird das Leder immer auf die Unterstützung der Kissen aufgebracht, während der Stoff nur auf Sitz-, Rücken- und Armlehnen und das Kissen des Poufs aufgebracht werden kann.

- Pelle Frau®-Leder ColorSphere®,
- Pelle Frau®-Leder ColorSphere® / Poltrona Frau Stoff,
- Pelle Frau®-Leder ColorSphere® / Stoff des kunden,
- Pelle Frau®-Leder Nest,
- Pelle Frau®-Leder Nest / Poltrona Frau Stoff,
- Pelle Frau®-Leder Nest / Stoff des kunden,
- Pelle Frau®-Leder Soul,
- Pelle Frau®-Leder Soul / Poltrona Frau Stoff,
- Pelle Frau®-Leder Soul / Stoff des kunden,
- Pelle Frau®-Leder Century,

Abnehmbarkeit. Nur für die Kissen vorgesehen, sowohl aus Leder als auch aus Stoff, um die Austauschbarkeit des Bezugs zu ermöglichen.

Anmerkung: Die Pelle Frau®-Hülle dient auch als Stütze und ist nicht austauschbar.

ACCESSOIRES UND ZUBEHÖR

Kit optionale Kissenhüllen. Ersatzkissenhüllen sind aus Stoff oder Leder erhältlich.

- Pelle Frau®-Leder ColorSphere®,
- Pelle Frau®-Leder Nest,
- Pelle Frau®-Leder Soul,
- Pelle Frau®-Leder Century,
- Poltrona Frau Stoff
- Stoff des Kunden.

Umweltverträglichkeit

TIMES LOUNGE ist FSC-zertifiziert 100% für alle Kombinationen aus Pelle Frau®-Leder und Stoffbezüge, die keine aus Wäldern stammende Viskose enthalten.



La marque de la gestion
forestière responsable

FSC™ C153281

Pflegeanleitung

PELLE FRAU®-LEDER COLORSPHERE® - PELLE FRAU®-LEDER NEST

Die Oberfläche in Leder vorsichtig benutzen und darauf achten, sie nicht zu beflecken.

Eventuell mit der Oberfläche in Berührung gekommene Substanzen sofort mit einem feuchten, weichen Tuch entfernen. Anschließend mit einem trockenen, weichen Tuch trocknen.

Für die normale, richtige Reinigung des Leders empfehlen wir, die Tücher „Leather Cleaner“ zu verwenden.

Zum optimalen Schutz des Leders ist es ratsam, anschließend die Tücher „Leather Protector“ zu benutzen.

Um den Bezug maximal zu pflegen, sollte zwei bis drei Mal im Jahr das Kit "Elisir di Lunga Vita" verwendet werden, es ist bei den Verkaufsstellen und den autorisierten Händlern von Poltrona Frau erhältlich.

Achtung: Bei der Verwendung der Reinigungs- und Pflegemittel sind die auf der Packung angegebenen Anweisungen genau zu befolgen.

Niemals Alkohol oder andere Lösungsmittel verwenden.

Den direkten Kontakt des Leders mit Wärmequellen vermeiden und das Produkt in einer Entfernung von mindestens 20-30 cm halten.

Direkte Sonneneinwirkung vermeiden.

Hinweis: Aufgrund seiner Beschaffenheit und der erfolgten Behandlung gestattet das Leder nicht immer die vollständige Entfernung einiger Flecken.

PELLE FRAU®-LEDER SOUL

Pelle Frau®-Leder Soul ist ein vollnarbiges Leder, das mit Anilin und Ölen gefärbt wird und keine Finish-Schicht an der Oberfläche aufweist.

Die Färbung erfolgt in Eichenfässern, wo die Pigmente auf natürliche Weise und daher nicht einheitlich absorbiert werden, wodurch ein „Wolken“-Effekt erzeugt wird.

Auf diese Weise gleicht kein Leder dem anderen und jedes mit diesem Leder bezogene Produkt ist ein Einzelstück.

Die speziellen Verarbeitungsprozesse unterstreichen die natürliche Weiche des Leders, das sich dadurch auch angenehmer angreift.

Gleichzeitig, und gerade aufgrund dieser Eigenschaften, weist Pelle Frau®-Leder Soul folgende Aspekte auf: auf dem Leder sind die Besonderheiten zu sehen, die durch das Leben des Tieres entstanden sind (Narben, Falten, Insektenstiche usw.), die Färbung kann farbliche Variationen, sowie eine uneinheitliche Farbe (natürlicher Wolken-Effekt) aufweisen, das Leder kann unter besonderen Verwendungsbedingungen abfärben, die Natürlichkeit des Leders kann eine beschränkte Absorption von Substanzen (Schweiß, Fett, usw.) und das daraus resultierende Auftreten von Flecken und

Schlieren begünstigen.

Pelle Frau®-Leder Soul erfordert aufgrund seiner extrem empfindlichen Beschaffenheit Pflege und Sonderbehandlungen, die keine normalen Reinigungsprodukte vorsehen, auch nicht das Poltrona Frau Spezialreinigungssset.

Für die normale Instandhaltung des Leders wird empfohlen, es häufig mit einem weichen weißen Tuch abzustauben, um eine zu starke Ansammlung von Staub zu verhindern.

Zur regelmäßigen Reinigung ein weiches, leicht befeuchtetes und gut ausgedrücktes Tuch verwenden und das Leder zum Trocknen mit einem weichen, trockenen Tuch massieren.

Falls versehentlich Flüssigkeiten auf das Leder geschüttet werden, die Substanz von der Oberfläche entfernen, indem der betroffene Bereich mit einem Schwamm oder weißem saugfähigem Papier abgetupft wird dabei Acht geben dass sich der Fleck nicht ausbreitet.

Danach mit einem weichen weißen Tuch, das leicht mit Wasser befeuchtet wurde, abwischen, indem das Leder von außen nach innen massiert wird.

Mit einem weichen trockenen Tuch rasch trocknen.

Wenn diese Maßnahmen rasch ergriffen werden, kann der Schaden begrenzt, jedoch nicht eliminiert werden.

Die Lederoberfläche nicht imprägnieren und sofort mit einem weichen, trockenen Tuch trocknen.

Nie Alkohol oder sonstige Lösungsmittel verwenden.

Direkte Sonneneinstrahlung vermeiden.

Das Produkt nicht an der Sonne trocknen.

Nicht mit dem Haartrockner trocknen.

Sichergehen, dass kein Material, das abfärbt, mit dem Leder in Berührung kommt, denn dadurch könnte die Lederoberfläche dauerhafte Flecken bekommen.

Hinweis: aufgrund seiner Beschaffenheit und der Behandlung, der das Leder unterzogen wurde, ist die vollständige Entfernung einiger Flecken nicht immer möglich.

PELLE FRAU®-LEDER CENTURY

Pelle Frau®-Leder Century ist ein vollnarbiges Leder, das mit Anilin gefärbt wird, d.h. es ist ein Leder, dessen „Narben“ erhalten sind und das nur mit transparenten synthetischen Farbstoffen gefärbt/coloriert wird.

Es weist daher keine Finish-Schicht an der Oberfläche auf.

Pelle Frau®-Leder Century unterscheidet sich aufgrund seiner Transparenz und der Farbwolken, die dem Leder sein typisch „gelebtes“ Aussehen verleihen, es ist weich und greift sich angenehm an.

Diese Vorteile verleihen ihm zusammen mit den natürlichen „Defekten“ des Leders (Narben, abgeflachte Stellen an der Oberfläche, Falten, Insektenstiche, usw.) eine Einzigartigkeit und Garantie, so als ob das Leder von der Natur selbst „designed“ worden wäre.

Pelle Frau®-Leder Century erfordert aufgrund seiner extrem empfindlichen Beschaffenheit Pflege und Sonderbehandlungen, die keine normalen Reinigungsprodukte vorsehen, auch nicht das Poltrona Frau Spezialreinigungssset.

Produkte, bei denen Pelle Frau®-Leder Century verwendet wurde, benötigen unter einigen Gesichtspunkten besondere Aufmerksamkeit: Das Produkt nicht in der Nähe von Wärmequellen, Lichtquellen (Fenster) oder direkten Beleuchtungsquellen (Spots) aufstellen.

Für die normale Instandhaltung des Leders wird empfohlen, es häufig mit einem weichen weißen Tuch abzustauben, um eine zu große Ansammlung von Staub zu verhindern.

Zur regelmäßigen Reinigung ein weiches, leicht befeuchtetes und gut ausgedrücktes Tuch verwenden und das Leder zum Trocknen mit einem weichen, trockenen Tuch massieren.

Falls versehentlich Flüssigkeiten auf das Leder geschüttet werden, die Substanz von der Oberfläche entfernen, indem der betroffene Bereich mit einem Schwamm oder weißem saugfähigem Papier abgetupft wird dabei Acht geben dass sich der Fleck nicht ausbreitet.

Danach mit einem weichen weißen Tuch, das leicht mit Wasser befeuchtet wurde, abwischen, indem das Leder von außen nach innen massiert wird.

Mit einem weichen trockenen Tuch rasch trocknen.

Wenn diese Maßnahmen rasch ergriffen werden, kann der Schaden begrenzt, jedoch nicht eliminiert werden.

Die Lederoberfläche nicht imprägnieren und sofort mit einem weichen, trockenen Tuch trocknen.

Nie Alkohol oder sonstige Lösungsmittel verwenden.

Direkte Sonneneinstrahlung vermeiden.

Das Produkt nicht an der Sonne trocknen.

Nicht mit dem Haartrockner trocknen.

Sichergehen, dass kein Material, das abfärbt, mit dem Leder in Berührung kommt, denn dadurch könnte die Lederoberfläche dauerhafte Flecken bekommen.

Auf dem mit Pelle Frau®-Leder Century bezogenen Produkt sind die Defekte, die sich aus dem Leben des Tiers ergeben, sichtbar, außerdem kann die Färbung Variationen aufweisen.

Pelle Frau®-Leder Century kann unter besonderen Verwendungsbedingungen abfärben; außerdem kann die Natürlichkeit des Leders eine beschränkte Absorption verschiedener Substanzen (Schweiß, Fett, usw.) und das daraus resultierende Auftreten von Flecken und Schlieren begünstigen.

Hinweis: aufgrund seiner Beschaffenheit und der Behandlung, der das Leder unterzogen wurde, ist die vollständige Entfernung einiger Flecken nicht immer möglich.

STOFF

Für die Zusammensetzung, Pflege und Reinigung des Stoffs bitte auf dem Stoff-Datenblatt oder auf dem Produkt-Etikett nachsehen. Achtung: Halten Sie sich bei der Benutzung von Reinigungs- und Pflegeprodukten für den Stoff immer ganz genau an die Anleitungen, die auf der Packung angegeben sind.

Benutzen Sie nie Alkohol oder andere Lösungsmittel.

Vermeiden Sie einen direkten Kontakt des Stoffs mit Wärmequellen und halten Sie dazu mit dem Produkt einen Mindestabstand von 20-30 cm.

Keinem direkten Sonnenlicht aussetzen.

Achtung: Aufgrund der Beschaffenheit und der Behandlung des Stoffs lassen sich manche Flecken möglicherweise nicht vollständig entfernen.

SAMT

Für die Zusammensetzung, Pflege und Reinigung des Samts bitte auf dem Stoff-Datenblatt oder auf dem Produkt-Etikett nachsehen.

Achtung: Halten Sie sich bei der Benutzung von Reinigungs- und Pflegeprodukten für den Samt immer ganz genau an die Anleitungen, die auf der Packung angegeben sind.

Benutzen Sie nie Alkohol oder andere Lösungsmittel.

Vermeiden Sie einen direkten Kontakt des Samts mit Wärmequellen und halten Sie dazu mit dem Produkt einen Mindestabstand von 20-30 cm.

Keinem direkten Sonnenlicht aussetzen.

Achtung: Aufgrund der Beschaffenheit und der Behandlung

des Samts lassen sich manche Flecken möglicherweise nicht vollständig entfernen.

KUNSTSTOFFTEILE

Für die normale Reinigung der Kunststoffteile wird die Verwendung eines feuchten, weichen Tuches angeraten. Danach mit einem trockenen weichen Tuch abtrocknen. Benutzen Sie nie Alkohol oder andere Lösungsmittel. Niemals Scheuermittel oder ätzende Stoffe verwenden.

Produktvarianten

Sessel, Pouf.

Gebrauchsanleitung

Das Produkt wurde für die Verwendung unter normalen Nutzungsbedingungen gebaut. Eine unsachgemäße Benutzung könnte Gefahrensituationen verursachen.

Inhalt der Verpackung

Die Verpackung enthält das Produkt und das „Benutzerset“.

Montageanleitung

Es ist keine Montage erforderlich.

Rücksicht auf die Umwelt

Das Möbelstück nicht in der Umwelt entsorgen, sondern die geltenden Bestimmungen zur Abfallentsorgung beachten.

Anweisung

Die bei der Herstellung unserer Produkte verwendeten

Materialien und die Behandlungen, denen sie unterzogen werden, wurden sorgfältig ausgewählt, um der Gesundheit des Verbrauchers nicht zu schaden.

Holz ist ein natürliches Material, das Farb- und Maserungsunterschiede aufweisen kann, die jedes Modell einzigartig und unnachahmlich machen, das sich dadurch von allen anderen unterscheidet.

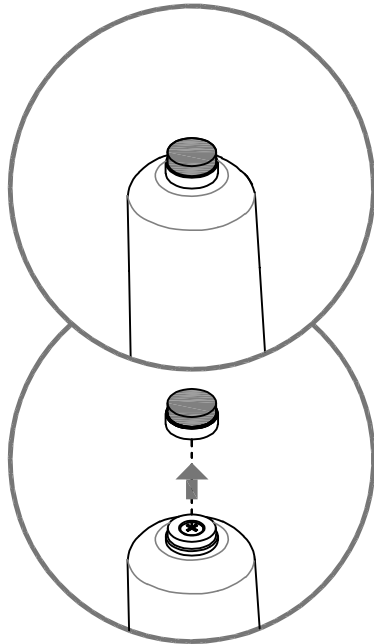
Diese Eigenschaften machen jedes Modell zu einem unnachahmlichen Unikat, das sich von allen anderen unterscheidet.

Bei den feuerfesten Versionen können die Materialien ersetzt sein, um den entsprechenden Vorschriften zu genügen.

Dieses Produktblatt hält die Bestimmungen des Gesetzesdekretes vom 6. September 2005 Nr. 206 „Verbraucherschutzgesetz“ und des Dekretes des Ministeriums für Industrie, Handel und Gewerbe vom 8. Februar 1997 Nr. 101 „Umsetzungsbestimmung“ ein.

Istruzioni d'uso
Instructions for use
Mode d'emploi
Gebrauchsanweisung

PUNALI DI PROTEZIONE ALTERNATIVI
ALTERNATIVE PROTECTION TIPS
CONSEILS DE PROTECTION ALTERNATIVE
ALTERNATIVE SCHUTZTIPPS

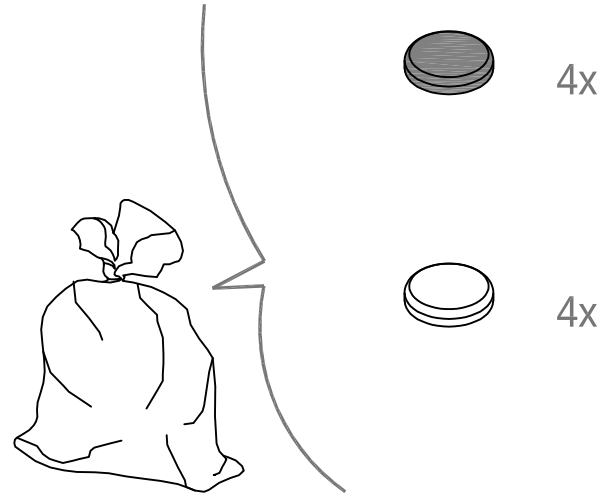


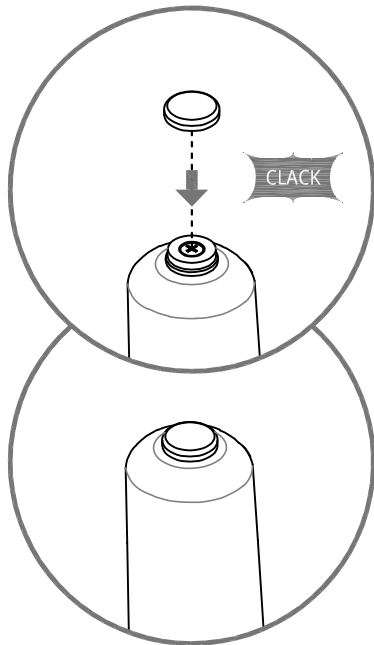
PUNALI CON FELTRINO
(superfici delicate)

CAPS WITH FELT PAD
(delicate surfaces)

EMBOUTS AVEC PATIN
(pour surfaces délicates)

KAPPEN MIT FILZDÄMPFERN
(empfindliche Flächen)



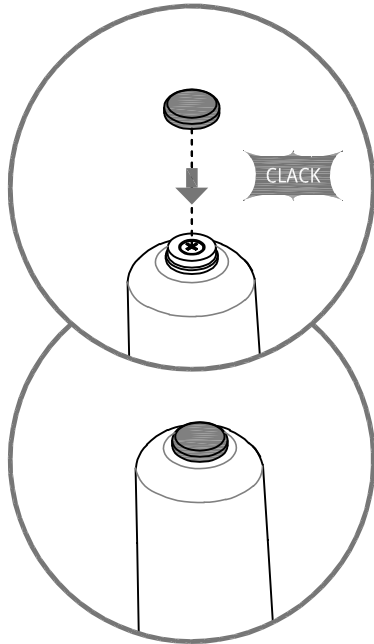


PUNTALI IN PLASTICA COLORE BIANCO
(superfici di marmo e legno)

WHITE PLASTIC CAPS
(marble and wood surfaces)

EMBOUITS EN PLASTIQUE DE COULEUR BLANCHE
(pour surfaces en marbre et en bois)

KUNSTSTOFFKAPPE FARBE WEISS
(Marmor- und Holzflächen)



PUNTALI IN PLASTICA COLORE GRIGIO
(pavimenti lisci e pavimenti tessili)

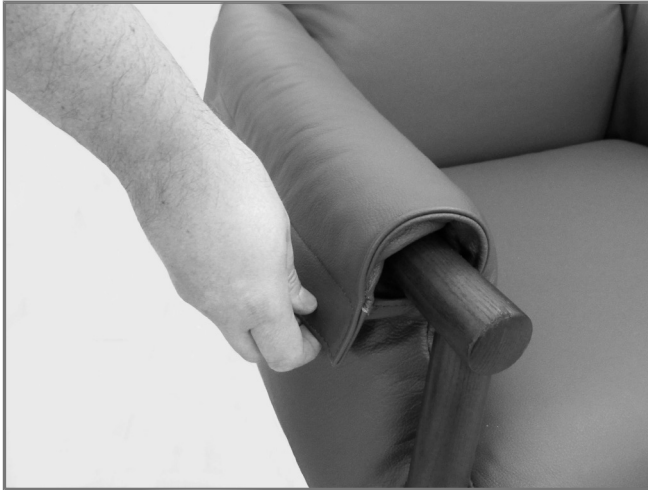
GRAY PLASTIC CAPS
(smooth floors and textile floors)

EMBOUTS EN PLASTIQUE DE COULEUR GRIS
(pour sols lisses et sols textiles)

KUNSTSTOFFKAPPE GRAUEN FARBE
(glatte Böden und Textilböden)

SFODERABILITÀ
REMOVABILITY
DÉHOUSSABILITÉ
ABNEHMBARKEIT

1



2



3



4



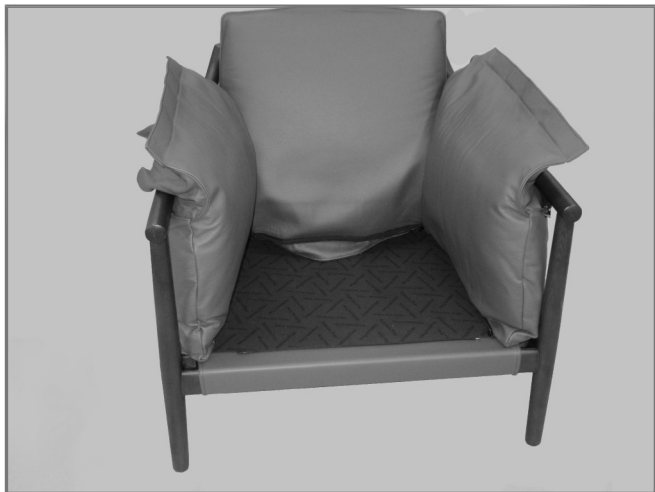
5



6



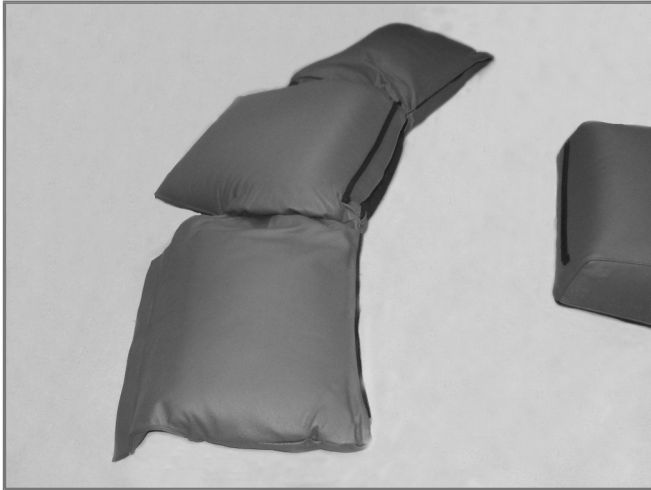
7



8



9



10



11



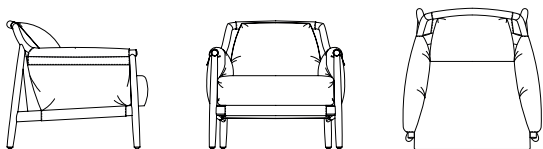
PER IL MONTAGGIO DEL RIVESTIMENTO RIPETERE LE STESSE OPERAZIONI, PRECEDENTEMENTE DESCRITTE, IN SENSO INVERSO.

TO FIT THE CLADDING, REPEAT THE SAME OPERATIONS DESCRIBED ABOVE IN REVERSE ORDER.

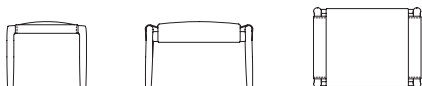
POUR POSER LE REVÊTEMENT, RÉPÉTEZ LES MÊMES OPÉRATIONS DÉCRITES CI-DESSUS DANS L'ORDRE INVERSE.

UM DIE VERKLEIDUNG ANZUBRINGEN, WIEDERHOLEN SIE DIE OBEN BESCHRIEBENEN SCHRITTE IN UMGEKEHRTER REIHENFOLGE.

Times Lounge



Poltroncina
Armchair



Pouf
Ottoman

© Poltrona Frau reserves the right to modify the products and the components in this technical sheet, without any prior notice.
Company with certified Quality Management System in accordance with ISO 9001, certified Environmental Management System in accordance with ISO 14001, certified Occupational Health and Safety Management System in accordance with BS OHSAS 18001, certified Chain of Custody System in accordance with Forest Stewardship Council® FSC-STD-40-004 (FSC-C153281).

Poltrona Frau S.p.A. a socio unico Via Sandro Pertini 22 62029 Tolentino MC Italy Tel, +39 0733 909.1 Fax +39 0733 971600 www.poltronafrau.com
Company subject to management and co-ordination of Haworth Italy Holding S.r.l.